



evropský
sociální
fond v ČR



EVROPSKÁ UNIE



OPERAČNÍ PROGRAM
LIDSKÉ ZDROJE
A ZAMĚSTNANOST

PODPORUJEME
VAŠI BUDOUCNOST
www.esf.cz

FOKUS Turnov - sdružení pro péči o duševně nemocné a zdravotně postižené
Žižkova 2136, 511 01 TURNOV
IČO 49 29 51 01
tel. 481 321 424

a

MĚSTO JILEMNICE

KOMUNITNÍ PLÁN SOCIÁLNÍCH SLUŽEB REGIONU JILEMNICKO



Obsah

Prolog (slovo starosty města a hlavní manažerky projektu)

1. Úvod

- 1.1 Historie procesu komunitního plánování na Jilemnicku
- 1.2 Základní údaje o regionu Jilemnicko

2. Analytická část

- 2.1 Analýza sociálních služeb poskytovaných na Jilemnicku
- 2.2 Vazby střednědobého a komunitního plánování v regionu a LK
- 2.3 **Rodiny s dětmi a mládež**
 - 2.3.1 Popis cílové skupiny
 - 2.3.2 Východiska ze sociologického průzkumu
 - 2.3.3 SWOT analýza
 - 2.3.4 Vize
 - 2.3.5 Cíle
 - 2.3.6 Opatření
- 2.4 **Senioři a osoby se zdravotním postižením**
 - 2.4.1 Popis cílové skupiny
 - 2.4.2 Východiska ze sociologického průzkumu
 - 2.4.3 SWOT analýza
 - 2.4.4 Vize
 - 2.4.4.1 Analýza poskytování pečovatelské služby
 - 2.4.5 Cíle
 - 2.4.6 Opatření
- 2.5 **Osoby ohrožené sociálním vyloučením**
 - 2.5.1 Popis cílové skupiny
 - 2.5.2 Východiska ze sociologického průzkumu
 - 2.5.3 SWOT analýza
 - 2.5.4 Vize
 - 2.5.5 Cíle
 - 2.5.6 Opatření

3. Realizační část

- 3.1 Struktura řízení
- 3.2 Akční plán
- 3.3 Politická podpora a finanční zajištění

4. Monitoring

PROLOG

SLOVO STAROSTY

Město Jilemnice dlouhodobě vytváří podmínky pro to, aby se občané mohli podílet na jeho rozvoji. O svých potřebách mají místní obyvatelé možnost hovořit u kulatých stolů, které radnice opakovaně organizuje na konkrétní témata. Proces komunitního plánování sociálních služeb vytvořil prostor pro diskusi mezi uživateli, zadavateli a poskytovateli sociálních služeb (tzv. triáda). V Jilemnici se zástupci triády zapojili do činnosti tří pracovních skupin, popis a výstupy práce jsou popsány v tomto komunitním plánu. Je však důležité připomenout, že členové pracovních skupin se scházeli zcela dobrovolně, bez nároku na honorář, prostě proto, že mají zájem na tom, aby sociální služby v Jilemnici fungovaly ku spokojenosti a prospěchu všech. Rád bych touto cestou poděkoval všem členům pracovních skupin za jejich nezištnou práci. Díky nim se podařilo sestavit tento, v pořadí již druhý, Komunitní plán regionu Jilemnicko.

Nový Komunitní plán regionu Jilemnicko odráží potřeby regionu, je však také provázán se Strategickým plánem města Jilemnice 2005–2025 a se Střednědobým plánem sociálních služeb Libereckého kraje 2009–2013. Nová podoba vychází z aktuálně vydané Krajské metodické příručky plánování sociálních služeb v Libereckém kraji. Myslím, že mohu zodpovědně říci, že tento dokument splňuje hlavní cíl, s nímž byl vytvořen, a to že srozumitelně a jasně definuje potřeby území a zároveň říká, kdo by je měl zajistit a kolik to bude stát. Jsem přesvědčen, že nám tento Komunitní plán sociálních služeb regionu Jilemnicko poslouží jako důležitý podklad ke smysluplnému plánování a rozvoji sociálních služeb na Jilemnicku. Věřím, že spolupráce všech, kteří se na vzniku tohoto dokumentu podíleli, nekončí jeho vytištěním, ale že bude pokračovat dále.

Mgr. Vladimír Richter, starosta Jilemnice

SLOVO HLAVNÍ MANAŽERKY PROJEKTU

Záměrem tohoto, v pořadí již třetího projektu, bylo prohloubit proces komunitního plánování sociálních služeb na Turnovsku, Semilsku a Jilemnicku. Od roku 2006 byly na území okresu Semily aktivovány pracovní skupiny a od této doby se proces rozvinul natolik, že vyvstala potřeba rozšířit ho i do dvou menších měst. Dalším specifíkem je, že vznikla spolupráce krajských koordinátorů Individuálního projektu Libereckého kraje - IP2 s administrativními pracovníky a projektovými asistenty tohoto projektu a napomohla tak k metodické podpoře a poté i k aktualizaci těchto komunitních plánů.

Významným výstupem, který byl uskutečněn na jaře roku 2010, je vytištění aktuální verze Katalogu sociálních služeb pro Turnovsko, Semilsko, Jilemnicko a nově i Tanvaldsko. Tento katalog je dle potřeby poskytovatelů aktualizován na webových stránkách Fokusu Turnov www.fokusturnov.cz. Tím hlavním a nejdůležitějším výstupem jsou však tyto komunitní plány. Podklady pro jejich vytvoření byly čerpány především z potřeb veřejnosti formou diskusí v pracovních skupinách v městech Turnov, Semily, Jilemnice, Rokytnice nad Jizerou a Lomnice nad Popelkou.

Chtěla bych tímto poděkovat všem, kteří se zasloužili o vznik tohoto dokumentu. Jsou to především členové pracovních skupin, kterým stálo za to přijít a společně řešit otázky týkající se poskytování sociálních služeb, ale nejenom těm. Dále je to manažerský tým složený z odbornic celého okresu Semily. Nemohu zapomenout na podporu vedení měst Turnova, Semil, Jilemnice, Rokytnice nad Jizerou a Lomnice nad Popelkou, zastupitelům a radním těchto měst a na závěr i Krajskému úřadu Libereckého kraje. Ten napomohl svými publikacemi nastavit pravidla při řízení a tvorbě komunitního plánování sociálních služeb v našem kraji.

Lud'ka Kanclířová - hlavní manažerka projektu

1.1 Vývoj komunitního plánování na Jilemnicku

První aktivity směřující k vytvoření systému zajištění sociálních služeb zahájil Liberecký kraj v roce 2003 pilotním projektem „Komunitní plánování sociálních služeb v Libereckém kraji“. Město Jilemnice získalo možnost zapojit se do tohoto projektu a po dohodě s obcemi ve správním obvodu obce s rozšířenou působností se stalo garantem tohoto procesu za celou spádovou oblast. Byla proškolená základní triáda, která se následně rozšiřovala a vytvořily se pracovní skupiny, které pod záštitou projektu Fokusu Turnov zpracovaly první komunitní plán, který byl v roce 2007 schválen ZM Jilemnice.

Proces komunitního plánování je procesem cyklickým, proto vznikl na základě projektu Fokusu Turnov „Prohloubení komunitního plánování sociálních služeb na Turnovsku, Semilsku a Jilemnicku“ druhý komunitní plán, který právě držíte v ruce. Tentokrát shrnuje výsledky práce tří pracovních skupin, tj. Rodiny s dětmi a mládež, Senioři a osoby se zdravotním postižením a Osoby ohrožené sociálním vyloučením. Nově se týká pouze spádového území města s pověřeným úřadem, neboť Rokytnicko se do výše uvedeného projektu zapojilo samostatně a má vlastní komunitní plán. Součástí projektu byl sociologický průzkum, jehož výsledky jsou uvedeny v jednotlivých kapitolách komunitního plánu.

1.2 Základní údaje o regionu Jilemnicko

Správní obvod obce s pověřeným úřadem Jilemnice se nachází v jihozápadní části Libereckého kraje a zahrnuje celkem 18 spádových obcí: Jilemnice, Benecko, Bukovina u Čisté, Čistá u Horek, Horka u Staré Paky, Horní Branná, Jablonec nad Jizerou, Jestřabí v Krkonoších, Kruh, Levínská Olešnice, Martice v Krkonoších, Mříčná, Peřimov, Poniklá, Roztoky u Jilemnice, Studenec, Svojek, Víchová nad Jizerou a Vítkovice v Krkonoších.

Počet obcí	18
v tom s počtem obyvatel:	
do 199	2
200–499	7
500–999	4
1000–4999	4
5000–19 999	1
nad 20 000	–

K 31.12. 2009 (dle ČSÚ) zde žilo 17 440 obyvatel, z toho 8643 mužů a 8797 žen. Průměrný věk byl 40,1 roku (v roce 1998 37,3 let).

Stav obyvatel	17 440
v tom ve věku:	
0–14	2 694
15–64	12 064
65 a více	2 682

K výše uvedenému datu bylo uzavřeno 94 sňatků a rozvedlo se 43 manželství. Narodilo se 228 dětí a zemřelo 180 občanů. Odstěhovalo se 232 obyvatel a přistěhovalo 208. Celkový přírůstek v roce 2009 byl 24 osob.

2. Analytická část

2.1 Analýza sociálních služeb poskytovaných na Jilemnicku

Poř. číslo	Název poskytovatele	Poskytované druhy soc. služeb	Zřizovatel	Cílová skupina
1.	MěÚ Jilemnice odbor sociálních věcí	§ 37 sociální poradenství	obec	OOSV, RsDM, SOZP
2.	Středisko pro ranou péči Liberec	§ 37 raná péče	o.p.s.	RsDM
3.	CIPSLK	§ 37 sociální poradenství § 60a intervenční centrum	kraj	RsDM SOZP OOSV
4.	Most k naději	§ 37 sociální poradenství § 60 krizová pomoc	o.p.s.	OOSV
5.	Dům Naděje	§ 57 azylový dům § 61 nízkoprahové denní centrum § 63 noclehárna § 69 terénní program	o.s.	OOSV
6.	Dům s pečovatelskou službou Jilemnice	§ 40 pečovatelská služba § 49 domovy pro seniory	obec	OOSV
7.	Okresní správa sociálního zabezpečení	§ 37 sociální poradenství	MPSV	OOSV SOZP RsDM
8.	Dětské centrum	§ 45 centra denních služeb § 46 denní stacionář § 47 týdenní stacionář § 54 raná péče	obec	SOZP RsDM
9.	Oblastní charita Jilemnice	§ 37 sociální poradenství § 65 sociálně aktivizační služby pro rodiny s dětmi	charita	OOSV SOZP RsDM
10.	Centrum pro zdravotně postižené Libereckého kraje pobočka v Jilemnici	§ 37 sociální poradenství	kraj	SOZP
11.	Domov důchodců Rokytnice nad Jizerou	§ 49 domov pro seniory § 50 domov se zvláštním režimem	kraj	SOZP

12.	Dům s pečovatelskou službou Dolní Rokytnice	§ 39 osobní asistence § 40 pečovatelská služba § 49 domovy pro seniory	obec	SOZP
13.	RE - Centrum Jana Černá Domácí péče	§ 39 osobní asistence § 40 pečovatelská služba	agentura domácí zdravotní péče	SOZP
14.	Dům s pečovatelskou službou Roztoky u Jilemnice	§ 40 pečovatelská služba § 49 domovy pro seniory	obec	SOZP
15.	Dům s pečovatelskou službou Horní Branná	§ 40 pečovatelská služba § 49 domovy pro seniory	obec	SOZP
16.	Dům s pečovatelskou službou Poniklá	§ 40 pečovatelská služba § 49 domovy pro seniory	obec	SOZP
17.	Pečovatelská služba Studenec	§ 40 pečovatelská služba § 49 domovy pro seniory § 39 osobní asistence	obec	SOZP
18.	Ilona Máslová	§ 39 osobní asistence	OSVČ	SOZP
19.	Středisko Světlo ve Vrchlabí	§ 45 centra denních služeb § 54 ranná péče	diakonie	SOZP RsDM
20.	Dům s pečovatelskou službou Benecko	§ 49 domovy pro seniory	obec	SOZP
21.	Pečovatelská služba Vrchlabí	§ 40 pečovatelská služba	obec	SOZP

2.2 Vazby střednědobého a komunitního plánování v regionu Jilemnicko a v Libereckém kraji

Při tvorbě komunitního plánu pracovaly jednotlivé pracovní skupiny jednak se Strategickým plánem města Jilemnice 2005–2025 a dále se Střednědobým plánem rozvoje sociálních služeb Libereckého kraje 2009–2013. Hlavním cílem bylo, aby opatření navrhovaná v komunitním plánu korespondovala s cíli obou zmiňovaných rozvojových dokumentů.

Specifickými cíli Strategického plánu města Jilemnice v prioritě 1 „Lidské zdroje a kvalita života“ jsou mimo jiné i:

- udržení a další zvyšování standardů všech potřebných forem sociální a zdravotnické péče
- podpora kvalitních a dostupných služeb zdravotnické a sociální péče
- rozvoj volnočasových aktivit a podpora v jejich zázemí
- trvalá aktualizace a následné plnění komunitního plánu sociálních služeb Jilemnicka

Výstupy tohoto komunitního plánu jsou naprosto v souladu také s hlavními strategickými cíli Střednědobého plánu LK:

HC1 Dosažení sociální integrace v komunitách a snížení počtu osob ohrožených sociálním vyloučením

HC2 Rozvoj a podstatné zvýšení podílu služeb sociální péče poskytovaných v přirozeném prostředí uživatele, využívání terénních a ambulantních služeb větším počtem uživatelů a podstatné snížení počtu uživatelů pobytových služeb

HC3 Optimalizace stávající sítě služeb sociální prevence a zajištění jejich dostupnosti, kvality a efektivity

HC4 Fungující proces plánování sociálních služeb – pravidelný monitoring a aktualizace střednědobého plánu rozvoje sociálních služeb v Libereckém kraji a zpracování rozvojových dokumentů v obcích metodou komunitního plánování

HC5 Zavedení systému hodnocení kvality sociálních služeb, jejich standardizace a realizace rozvojových plánů jednotlivých služeb

HC6 Systematické a transparentní financování sociálních služeb vycházející z rozvojových plánů sociálních služeb a dalších strategických dokumentů projednaných v rámci krajské koordinační struktury

HC7 Zvýšení odborných znalostí a dovedností zadavatelů a poskytovatelů sociálních služeb a informovanosti uživatelů všech cílových skupin

HC8 Změna zřizovatelských struktur směrem ke zvýšení podílu neziskového sektoru a obcí a snížení počtu poskytovatelů sociálních služeb zřizovaných krajem

HC9 Zajištění meziřesortní spolupráce všech zainteresovaných složek, jejichž činnost souvisí s poskytováním sociálních služeb pro příslušné cílové skupiny osob

2.3 Rodiny s dětmi a mládež

2.3.1 Popis cílové skupiny

Cílovou skupinu tvoří rodiny s dětmi a mládež do 26 let.

2.3.2 Východiska ze sociologického průzkumu – rodiny s dětmi a mládež

Z dotazníkového šetření, které proběhlo v rámci projektu na podzim roku 2009 přímo nevyplývá potřeba zajištění více služeb pro děti, což mohlo být způsobeno skutečností, že nejčastěji zastoupenou skupinou mezi respondenty na Jilemnicku byly osoby ve věku 40–69 let.

V rámci předmětného šetření vyvstal požadavek na zajištění lepší informovanosti o nabízených sociálních službách.

2.3.3 SWOT analýza potřeb cílové skupiny rodiny s dětmi a mládež

<u>Silné stránky</u> <ul style="list-style-type: none">- Ochota Města Jilemnice spolupracovat s místními příspěvkovými a neziskovými organizacemi- Podpora aktivit připravovaných organizacemi pracujícími s mládeží- Vyčleněná rozpočtová kapitola na podporu NNO pracujících s dětmi a mládeží v Jilemnici- Směřování k prorodinné politice- Silná základna organizací pracujících s mládeží	<u>Slabé stránky</u> <ul style="list-style-type: none">- Nízká míra spolupráce mezi místními spolky navzájem- Nízká míra spolupráce mezi místními spolky a školami- Nedostatečná koordinace prorodinných aktivit, které ve městě probíhají (často překrývající se akce v jednom termínu)- Chybí mezistupeň mezi výchovným poradcem ve školách a psychologem (možné řešení – mediátor)
<u>Příležitosti</u> <ul style="list-style-type: none">- Široká skupina dobrovolníků pracujících neorganizovaně- Zájem mezi místními organizacemi a zaměstnavateli o práci dobrovolníků- Nově zrekonstruované prostory, které jsou určeny pro práci s dětmi a mládeží- Ochota Městské policie a Policie ČR spolupracovat při preventivních akcích	<u>Ohrožení</u> <ul style="list-style-type: none">- Nedostatek finančních zdrojů na podporu prorodinných aktivit a práce s mládeží- Nárůst sociálně patologických jevů v rodinách (mezi dětmi a mládeží)- Preferování konzumního stylu života

2.3.4 Vize

Město Jilemnice je prorodinně přívětivé město. Veřejná správa aktivně spolupracuje se všemi subjekty pracujícími s dětmi a mládeží. Veškeré aktivity jsou koordinovány tak, aby se vzájemně doplňovaly.

2.3.5 Cíle

Cíle dlouhodobé

1. Koordinace prarodinných aktivit v území

Pracovní skupina Rodiny s dětmi a mládež doporučuje více informovat veřejnost o prarodinných aktivitách ve městě. Bylo by vhodné zřídit k tomuto účelu webovou stránku.

2. Udržení stávajících sociálních služeb pro rodiny s dětmi a mládež

Cíle střednědobé

1. Zprovoznění informačního centra pro mládež

ICM je důležitým cílem pro rozvoj Jilemnice jednak z pohledu školské strategie města, jednak z pohledu prevence sociálně patologických jevů. V současné době jsou k dispozici vhodné prostory, ale není vhodný provozovatel. Proto prozatím funguje centrum pro mládež jen zčásti a pracují zde převážně dobrovolníci.

2. Vytvoření pozice mediátora jako mezistupně mezi psychologem a výchovným poradcem

Mediace je řešení sporů za asistence neutrální třetí strany tzv. mediátora. Mediátor nestranně zohledňuje potřeby a zájmy všech stran, v procesu mediace poskytuje stranám rovnoměrný prostor pro hledání řešení, které zohledňuje jejich potřeby. V mediaci je stranám zaručena důvěrnost celého procesu.

3. Vytvoření dobrovolnického centra v Jilemnici

Východiskem pro stanovení cíle je skutečnost, že v Jilemnici a blízkém okolí pracuje mnoho lidí na bázi dobrovolnictví, avšak neorganizovaně. Dobrovolnické centrum je do určité míry garancí kvality a spolehlivosti dobrovolníků i přijímajících organizací. Dobrovolnické centrum, mimo jiné, spravuje databáze dobrovolníků (studenti, schopní senioři, ženy v domácnosti, atp.) a přijímajících organizací (NNO, DPS, nemocnice atp.). Provádí náborové a propagační akce, zajišťuje proškolení v dobrovolnictví atp.

Cíle krátkodobé

1. Aktivace spolupráce mezi NNO

2. Aktivace spolupráce mezi NNO a školami

3. Zapojení mládeže do věcí veřejných

V této souvislosti doporučuje pracovní skupina vytvořit parlament dětí a mládeže.

Parlament dětí a mládeže musí vzniknout z iniciativy dětí a mládeže, ale za podpory města, škol a dalších institucí ve městě.

2.3.6 Opatření

Nosným tématem této pracovní skupiny bylo od počátku zřízení informačního centra pro mládež v nově rekonstruovaných prostorách Jilemnického pivovaru. Veškerá témata pracovní skupiny Rodiny s dětmi a mládež jsou definována v kartách opatření (viz kapitola 3.2 Akční plán)

PRIORITY pracovní skupiny Rodiny s dětmi a mládež

Centrum pro mládež (z dlouhodobého hlediska směřuje k Informačnímu centru pro mládež)

Programy dobrovolnictví

Využití mediace při řešení problémů na školách – mediátor

Mateřské centrum

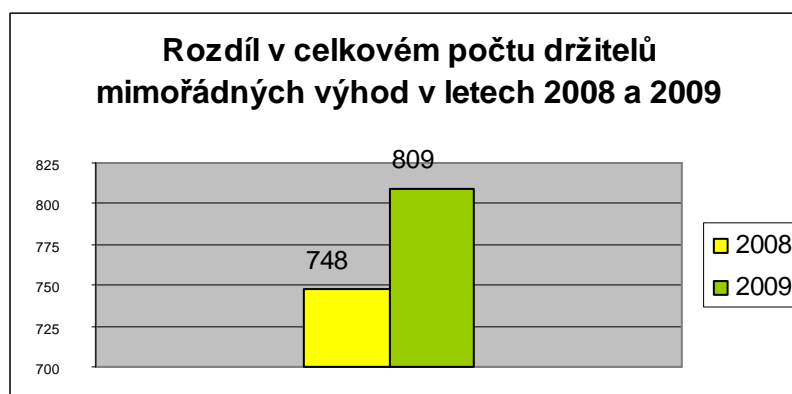
Spolková činnost

Volnočasové aktivity škol (zájmová činnost žáků)

2.4 Senioři a osoby se zdravotním postižením

2.4.1 Popis cílové skupiny

Skupina osob se zdravotním postižením je početná skupina zahrnující lidi s různými zdravotními znevýhodněními, s různým stupněm znevýhodnění a se širokým spektrem specifických potřeb. Tito lidé musí každý den při běžných činnostech překonávat řadu překážek. Souhrnem opatření lze kvalitu života lidí se zdravotním znevýhodněním udržet nebo zvýšit. K těmto opatřením patří sociální služby. Kvalitní sociální služby pomáhají zdravotně postiženým lidem žít běžným způsobem života.



Graf č. 1 Rozdíl v celkovém počtu držitelů mimořádných výhod v letech 2008 a 2009¹

Shrnutí: z grafu vyplývá, že počet zdravotně postižených občanů, držitelů mimořádných výhod narostl za rok 2009 o 61 osob.

Senioři tvoří velmi nehomogenní skupinu. Senioři vyžadující některou sociální službu v terénu či v zařízení, mají totiž zcela jiné požadavky vzhledem ke svému zdravotnímu stavu, sociální situaci a věku než senioři, kteří žijí ještě plnohodnotný život s volnočasovými aktivitami. Obecně lze považovat za seniory osoby ve věku 60 a více let.

2.4.2 Východiska ze sociologického průzkumu – senioři a zdravotně postižení

Ze sociologického výzkumu vyplynulo, že nejvíce využívanou sociální službou je pečovatelská a asistenční služba. Nejčastěji byla zmiňována Pečovatelská služba Jilemnice, která je v regionu silně zastoupena a největší část respondentů tvořili právě její uživatelé.

Téměř dvě třetiny respondentů odpovědělo, že sociální služby pro seniory nejsou nyní na Jilemnicku zastoupeny dostatečně, totéž se domnívá devadesát procent dotázaných o službách pro osoby se zdravotním postižením. Přitom nejčastější odpovědí na otázku, jaký typ sociální služby by mohli v budoucnu nejvíce potřebovat, byly právě tyto dvě zmiňované služby.

V rámci tohoto šetření vyplynulo, že osmdesát procent dotazovaných je s poskytovanými službami spokojeno. Vystal požadavek na zajištění většího počtu personálu a zajištění jeho kvalifikovanosti, dále pak na zlepšení kuchyně a rozvozu jídel také o víkendech. Co se týče informovanosti v oblasti sociálních služeb, je podle většiny dotázaných nedostačující. Navrhovanou možností ke zlepšení této situace byl požadavek na více informací u lékaře a v regionálním tisku.

¹ Zdroj dat: Městský úřad v Jilemnici odbor sociálních věcí

2.4.3 SWOT analýza potřeb cílové skupiny senioři a osoby se zdravotním postižením

<p><u>Silné stránky</u></p> <ul style="list-style-type: none"> - ochota Města Jilemnice spolupracovat s místními příspěvkovými a neziskovými organizacemi - dostupnost zdravotní péče - snaha města o odstranění architektonických bariér - dobře fungující stávající registrované sociální služby v Jilemnici (PS, DC) - dobře fungující pracovní skupina Senioři a osoby se zdravotním postižením - dobře fungující občanská sdružení a občanské spolky (místní organizace Svazu tělesně postižených, klub seniorů) - dobrá spolupráce s Krajským úřadem Libereckého kraje 	<p><u>Slabé stránky</u></p> <ul style="list-style-type: none"> - pasivita zdravotně postižených – nevyjadřují se k problematice – neumí formulovat dotazy - chybí informace o poskytovatelích služeb v regionu - chybí spolupráce poskytovatelů - chybí komplexní, pravidelné informace ze strany poskytovatelů - nedostatek osobních asistentů - architektonické bariéry - podporované zaměstnávání - nedostatečná komunikace mezi pečovatelskými službami v rámci ORP (nízká míra informovanosti o službách, které dané obce nabízejí do obcí, kde pečovatelská služba nefunguje) - nízká míra využívání příspěvku na péči pro nákup sociálních služeb - absence některých zásadních registrovaných sociálních služeb (např. osobní asistence) - nedostatečná bezbariérovost v centru města a jeho okolí
<p><u>Příležitosti</u></p> <ul style="list-style-type: none"> - nabídka o. s. Život bez bariér v Nové Pace k využívání jejich služeb - zapojení dobrovolníků (možnost vzniku dobrovolnického centra) - podpora celoživotního vzdělávání jako nástroje prevence sociálního vyloučení 	<p><u>Ohrožení – hrozby</u></p> <ul style="list-style-type: none"> - nevyhovující legislativa - byrokracie ze strany státu a EU - vzájemná neinformovanost mezi zdravotními a sociálními službami - nedostatek finančních prostředků (na soc. služby) - stárnutí populace - nárůst počtu osob se zdravotním postižením, lidí v krizi a nouzi - městská památková zóna neumožňuje plně bezbariérové řešení

2.4.4 Vize

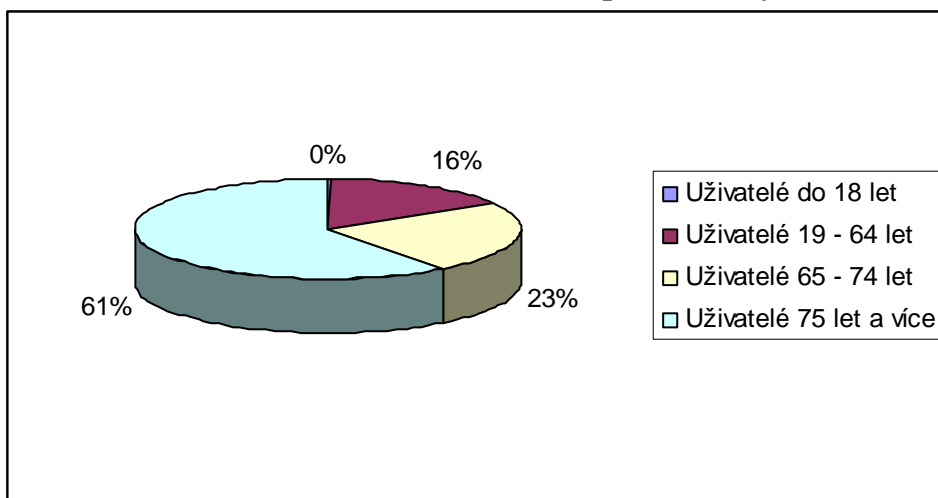
Senioři a zdravotně postižení občané žijí co nejdéle aktivním životem ve svém přirozeném prostředí.

Legislativa napomáhá seniorům a zdravotně postiženým občanům žít v jejich přirozeném prostředí aktivním životem. S tím souvisí i informovanost seniorů a zdravotně postižených. Plně se podporuje mobilita, bydlení a bezpečnost seniorů a zdravotně postižených občanů. Funguje sociální, právní a psychologické poradenství. Podporuje se náplň volného času a zaměstnání osob se zdravotním postižením. Sociální služby poskytované na Jilemnicku jsou dostačující a plně pokrývají potřeby obyvatel, kteří je využívají v plném rozsahu.

2.4.4.1 Výběr poznatků z analýzy poskytování pečovatelských služeb na Jilemnicku²

Pečovatelskou službu využívají osoby, které mají sníženou soběstačnost z důvodu věku, chronického onemocnění či zdravotního postižení. Tato kritéria obvykle nejčastěji splňuje kategorie seniorů. Na základě evidenčních údajů pečovatelských služeb bylo zjištěno, že z celkového počtu 342 jejich uživatelů je 1 uživatel mladší než 18 let, 55 uživatelů ve věku 19–64 let, 80 uživatelů ve věku 65–74 let, nejvyšší podíl – 206 uživatelů je zastoupeno věkem 75 let a více. Procentické podíly uvádí tabulka Věková struktura uživatelů pečovatelských služeb, viz níže.

Tabulka č. 1 Věková struktura uživatelů pečovatelských služeb



Pečovatelské služby v regionu Jilemnicko jsou poskytovány v jedné třetině obcí. Vzhledem k poloze tohoto regionu, jehož území významnou částí zasahuje do horské a podhorské oblasti Krkonoš, jsou některá místa velmi těžko dostupná. Rovněž vzdálenosti v území, mezi obcemi, kde je zajištěna dostupnost pečovatelské služby a mezi ostatními obcemi, jsou příliš dlouhé. Zde vyvstává otázka zmapování daného území z pohledu dostupnosti jednotlivých pečovatelských služeb a potřeb obyvatel dalších obcí, kde se v současné době pečovatelské služby nenacházejí.

² Zpracovala Ing. Dagmar Ouhrabková, a to v rámci diplomové práce s názvem „Příspěvek na péči a jeho využití klienty pečovatelské služby na Jilemnicku.“

Pečovatelské služby na Jilemnicku – základní údaje³

Pečovatelská služba	Počet obyvatel v DPS	Z toho počet uživatelů služeb	Uživatelé služeb v DPS pobírající PnP	Počet uživatelů v terénu	Uživatelé služeb v terénu pobírající PnP
Jilemnice	90	56	20	54	20
Roztoky u Jilemnice	7	7	2	4	0
Horní Branná	30	10	7	40	10
Studeneč	4	4	2	90	20
Jablonec nad Jizerou	35	20	10	0	0
Rokytnice nad Jizerou	8	8	7	27	27
Poniklá	24	22	11	0	0
Celkem	198	127	59	215	77

V regionu převažují více než polovinou pečovatelské služby poskytované v terénu, a to oproti objemu služeb poskytovaných v DPS.

Příspěvek na péči, jako finanční nástroj určený ke spolufinancování pečovatelské služby, je v pečovatelských službách vnímán do určité míry jako přínos pro služby, ne ovšem zcela zásadně.

Uživatelé služeb upřednostňují pomoc rodiny.

2.4.5 Cíle

Cíle dlouhodobé

1. Chráněné bydlení (vize do budoucna) – za podpory KÚ

Cíle střednědobé

1. Pokračování v projektu Jilemnice - město bez bariér
2. Osobní asistence
3. Podpora a rozšíření stávajících sociálních služeb
4. Dobrovolnictví

Cíle krátkodobé

1. Navázání spolupráce s o. s. Život bez bariér
2. Spolupráce s neziskovými organizacemi (např. Oblastní charita Jilemnice, osobní asistence, osobnostní poradenství Ilona Máslová)
3. Jilemnice – město bez bariér, trasa A

³ Použitá data byla získávána v letech 2009–2010 na OSV MěÚ Jilemnice

2.2.6 Opatření

Veškerá témata pracovní skupiny Senioři a osoby se zdravotním postižením jsou definována v kartách opatření (viz kapitola 3.2 Akční plán).

PRIORITY pracovní skupiny Senioři a osoby se zdravotním postižením

Bezbariérová trasa

Rozšíření služby osobní asistence

Navázání aktivní spolupráce s o. s. Život bez bariér

Realizace chráněného bydlení

Dobrovolnické centrum

Udržitelnost a rozšiřování stávajících služeb

2.5 Osoby ohrožené sociálním vyloučením

2.5.1 Popis cílové skupiny

Osoby ohrožené sociálním vyloučením z důvodu předchozí ústavní nebo ochranné výchovy nebo výkonu trestu, osoby, jejichž práva a zájmy jsou ohroženy trestnou činností jiné osoby, a osoby, jejichž způsob života může vést ke konfliktu se společností (dle § 92 písm. b zákona č. 108/2006 Sb., o sociálních službách)

2.5.2 Východiska ze sociologického průzkumu

Sociální služby týkající se osob ohrožených sociálním vyloučením byly u respondentů hodnoceny jednoznačně nejhůře, což odráží fakt, že jedinou službou, která je cílové skupině určena je sociální poradenství, které poskytuje odbor sociálních věcí MěÚ, poradna pro rodinu a občanská poradna. V podstatě stejné odpovědi se vyskytovaly i v rámci celého okresu Semily. Je tedy patrné, že nejproblematičtějšími a nejméně zastoupenými jsou všechny služby pro rizikové skupiny, tj. osoby ohrožené sociálním vyloučením, které může být způsobeno závislostí na návykových látkách, gamblerstvím, domácím násilím, bezdomovectvím či chudobou.

Negativně jsou v tomto případě hodnoceny jak služby pro jednotlivce, tak pro matky (otce) s dětmi.

2.5.3 SWOT analýza

<u><i>Silné stránky</i></u> <ul style="list-style-type: none">- kvalitní a dobře pracující pracovní skupina- podpora ze strany zadavatele, tj. měst Jilemnice a Rokytnice nad Jizerou	<u><i>Slabé stránky</i></u> <ul style="list-style-type: none">- neexistující síť sociálních služeb pro sociálně vyloučené- špatná informovanost o sociálních službách- nezájem ze strany některých subjektů
<u><i>Příležitosti</i></u> <ul style="list-style-type: none">- možnost zavedení nové služby, která v rámci oblasti chybí- možnost navázat spolupráci a využívat služby neziskové organizace mimo území ORP- zapojení dobrovolníků	<u><i>Hrozby</i></u> <ul style="list-style-type: none">- odmítavý postoj ze strany uživatelů- nedostatek finančních prostředků- neochota místní komunity

2.5.4 Vize

Pro občany ohrožené sociálním vyloučením jsou v celém spádovém území ORP Jilemnice zajištěny dostupné a kvalitní sociální služby.

Sociální služby pro osoby ohrožené sociálním vyloučením jsou založeny na práci s jednotlivcem s cílem eliminovat jejich nesoběstačnost či riziko sociálního vyloučení.

2.5.5 Cíle

Cíle dlouhodobé:

1. Podporovat udržitelnost stávajících sociálních služeb
2. Vytvořit dobrovolnické centrum v Jilemnici

Cíle střednědobé

1. Spolupracovat v rámci okresu Semily s městy Turnovem a Semily a řešit problematiku osob ohrožených sociálním vyloučením společně
2. Provádět a podporovat prevenci na všech úrovních (primární, sekundární, terciární) a spolupracovat s neziskovými organizacemi

Cíle krátkodobé

1. Spoluprací s n.o. Most k naději zajistit terénní program zaměřený na drogovou problematiku pro Jilemnicko a Rokytlicko
2. Dále spolupracovat s PČR a MP při namátkových kontrolách rizikových lokalit a zařízení
3. Podporovat a rozvíjet Centrum pro mládež v Jilemnici (bezpečná zóna pro děti)
4. Akreditace občanské poradny a její zapojení do celostátní sítě

2.5.6 Opatření

Veškerá témata pracovní skupiny Osoby ohrožené sociálním vyloučením jsou definována v kartách opatření (viz kapitola 3.2 Akční plán)

PRIORITY pracovní skupiny Osoby ohrožené sociálním vyloučením

Intervenční centrum
Dobrovolnické centrum
Občanská poradna
Terénní program Most k naději
Centrum pro mládež

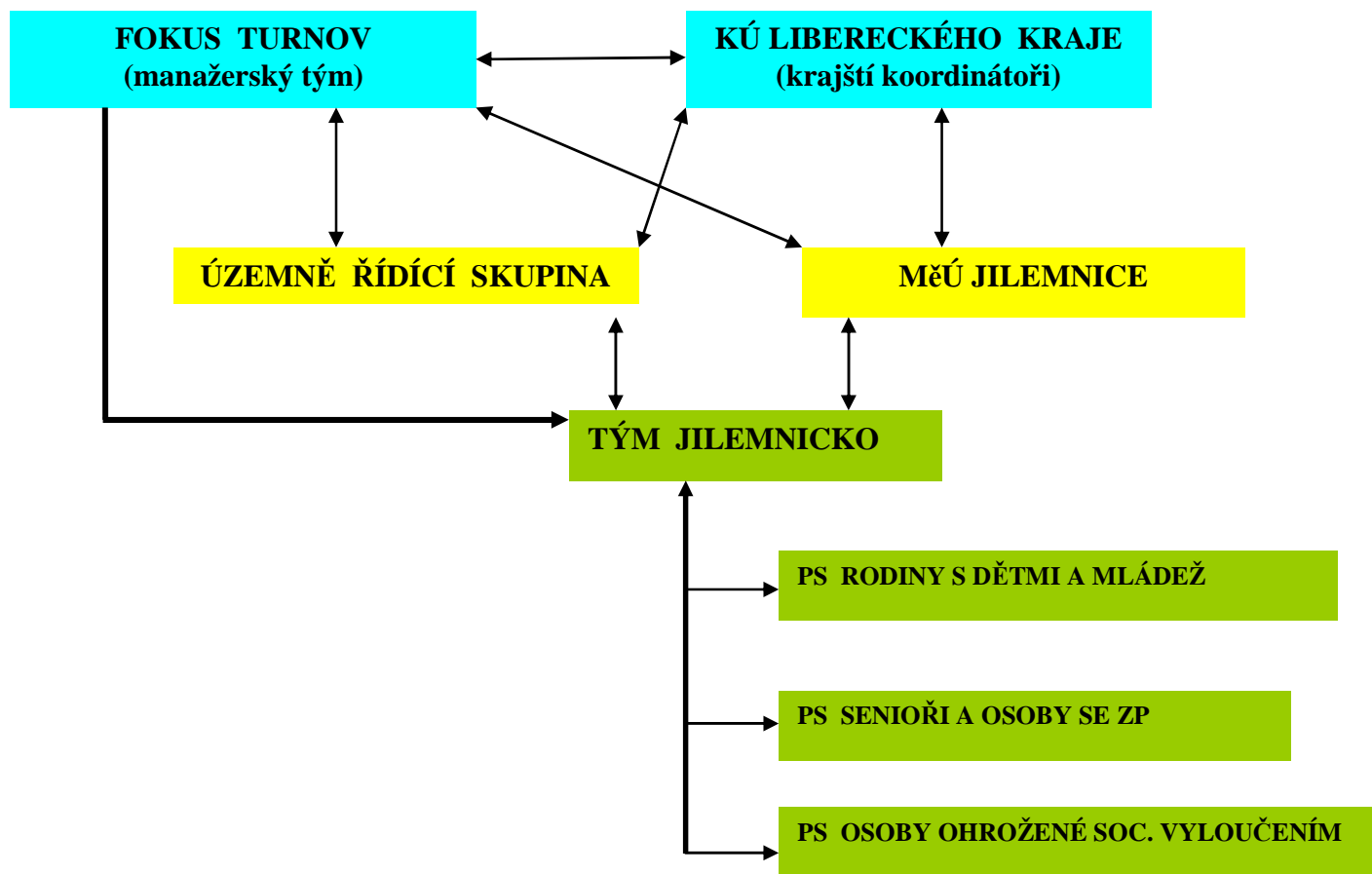
3. Realizační část

3.1 Struktura řízení

V rámci projektu se zformovaly tři pracovní skupiny, které se scházely 1 x za dva měsíce. Pracovní skupiny Rodiny s dětmi a mládež a Senioři a osoby se zdravotním postižením byly složeny pouze ze zástupců Jilemnicka, pracovní skupina Osoby ohrožené sociálním vyloučením byla spojena pro regiony Jilemnicko a Rokytlicko.

Krajský úřad Libereckého kraje dále inicioval zřízení Územně řídicí skupiny Jilemnicko, která je prostředníkem mezi pracovními skupinami, obcemi Jilemnicka a Krajským úřadem.

ORGANIZAČNÍ STRUKTURA JILEMNICE



Složení pracovních skupin, aktuálně platné k 31.12. 2010:

Pracovní skupina: RODINY S DĚTMI A MLÁDEŽ

Členové:

Mgr. Magda Ambrožová
Mgr. Jarmila Andrštová
Ing. Petr Faistauer
Jana Hofmanová
Mgr. Kateřina Janatová
Mgr. Kateřina Jandurová
Jana Krůfová
Ing. Kateřina Škvorová
Ing. Martin Šnorbert
Martina Vargová
Mgr. Jindřiška Vydrová

Pracovní skupina: SENIOŘI A OSOBY SE ZDRAVOTNÍM POSTIŽENÍM

Členové:

Mgr. Jarmila Andrštová
Ing. Petr Faistauer
Bc. Kateřina Grusová
Mgr. Kateřina Jandurová
Jana Krůfová
Mgr. Jaroslava Kunátová
Mgr. Hedvika Pochopová
Jaroslava Řehořková
Danuše Šimková
Ing. Martin Šnorbert
Martina Vargová
Eva Vrbatová

Pracovní skupina: OSOBY OHROŽENÉ SOCIÁLNÍM VYLOUČENÍM

Členové:

Mgr. Jarmila Andrštová
Mgr. Václava Benešová
Jana Brožová
Ing. Jana Čechová
Mgr. Kateřina Janatová
Mgr. Kateřina Jandurová
Mgr. Jana Janouchová
Jana Krůfová
Mgr. Jindřiška Vydrová

Složení Územně řídicí skupiny pro ORP Jilemnice:

(v době vzniku v roce 2010)

Zástupce Libereckého kraje

Bc. Kateřina Tomínová	manažer krajské koordinační struktury
Bc. Jana Vaníčková	koordinátor KP pro ORP Jilemnice

Zástupce města Jilemnice

Ing. Jana Čechová	místostarostka města Jilemnice
Mgr. Jindřiška Vydrová	vedoucí odboru soc. věcí MěÚ Jilemnice
Jaroslava Řehořková	ředitelka Dětského centra Jilemnice
Danuše Šimková	vedoucí DPS Jilemnice
Ing. Petr Faistauer	ředitel Oblastní charity Jilemnice

Zástupce Fokusu Turnov

Luďka Kanclířová	manažerka Fokusu Turnov
Jana Krůfová	projektový asistent – Jilemnicko
Mgr. Kateřina Jandurová	projektová manažerka
Jana Brožová	administrativní pracovnice (Rokytnice nad Jizerou)

Zástupce měst a obcí

Ing. Miloslava Kavánová	starostka obce Poniklá
Ing. Petr Matyáš	starosta města Rokytnice nad Jizerou
Anna Zuzánková	místostarostka obce Horní Branná
Osvald Süß	starosta obce Roztoky u Jilemnice
Milan Rychtr	starosta obce Vítkovice v Krkonoších
Ing. Miroslav Kubát	místostarosta města Jablonec nad Jizerou

3.2 Akční plán

Karta opatření	
Číslo opatření	001
Název opatření	Udržení stávajících sociálních služeb
Popis opatření	Podpora udržení stávající úrovně a případné rozšiřování poskytovaných služeb
Cílová skupina	Rdm, szp, oosv
Dotčené druhy sociálních služeb (§)	§ 39, § 40, § 46, § 47, § 49, § 50, § 54, § 57, § 59, § 60, § 60a, § 65, § 66, § 67
Vazba na strategické cíle KÚ	HC1 – HC9
Doba realizace	průběžně
Zahájení	1. 1. 2010
Ukončení	xxx
Územní působnost	Jilemnicko
Garant opatření	Příslušní zřizovatelé
Partneři opatření	Pracovní skupiny, NNO, dobrovolníci, Město Jilemnice, Liberecký kraj
Odhad nákladů	Náklady budou stanoveny na základě rozpočtových nákladů v daném roce
Finanční zdroje	Státní rozpočet, rozpočet KÚ, měst, obcí a NNO

Karta opatření	
Číslo opatření	002
Název opatření	Centrum pro mládež
Popis opatření	Zajištění vybavení a provozu Centra pro mládež
Cílová skupina	Děti a mládež do 26 let
Dotčené druhy sociálních služeb (§)	§65
Vazba na strategické cíle KÚ	HC1, HC3, HC4, HC9
Doba realizace	Průběžně
Zahájení	10/2010
Ukončení	xxx
Územní působnost	Jilemnicko, Rokytnicko
Garant opatření	NNO (zatím není konkrétní provozovatel)
Partneři opatření	Město Jilemnice, pracovní skupina RsDM, SDJ
Odhad nákladů	500 tis. Kč ročně
Finanční zdroje	MŠMT, Město Jilemnice, Liberecký kraj, dotační programy (EU, Švýcarské fondy, atp.), nadační fondy

Karta opatření	
Číslo opatření	003
Název opatření	Informační centrum pro mládež
Popis opatření	Směřování ke zprovoznění informačního centra pro mládež v Jilemnici
Cílová skupina	Mládež do 26 let
Dotčené druhy sociálních služeb (§)	§65
Vazba na strategické cíle KÚ	HC1, HC2, HC3, HC4, HC7, HC8, HC9
Doba realizace	Průběžně
Zahájení	2015
Ukončení	xxx
Územní působnost	Jilemnicko, Rokytnicko
Garant opatření	NNO (zatím není konkrétní provozovatel)
Partneři opatření	Město Jilemnice, pracovní skupina RsDM, SDJ
Odhad nákladů	500 tis. Kč ročně
Finanční zdroje	MŠMT, Město Jilemnice, Liberecký kraj, dotační programy (EU, Švýcarské fondy, atp.), nadační fondy

Karta opatření	
Číslo opatření	004
Název opatření	Dobrovolnické centrum v Jilemnici
Popis opatření	Vytvoření dobrovolnického centra v Jilemnici, které bude zajišťovat koordinaci dobrovolnické práce v území.
Cílová skupina	Osoby nad 16 let se zájmem o dobrovolnou práci, zaměstnavatelé nekomerčního charakteru se zájmem spolupracovat s dobrovolníky
Dotčené druhy sociálních služeb (§)	§37, §65
Vazba na strategické cíle KÚ	HC1, HC2, HC3, HC4, HC6, HC7, HC8, HC9
Doba realizace	Průběžně
Zahájení	2014
Ukončení	xxx
Územní působnost	Jilemnicko, Rokytnicko
Garant opatření	Oblastní charita Jilemnice
Partneři opatření	Město Jilemnice, PS RsDM, PS OOSV, PS SOZP
Odhad nákladů	500 tis. Kč ročně
Finanční zdroje	Dotační programy (EU, Švýcarské fondy, atp.), nadační fondy, Liberecký kraj, MŠMT, dary, vlastní zdroje organizace

Karta opatření	
Číslo opatření	005
Název opatření	Mediátor pro děti a mládež v Jilemnici
Popis opatření	Vytvoření pozice mediátora v Jilemnici jako mezistupně mezi výchovným poradcem a psychologem. Mediátor pracuje rovnoměrně s dítětem, rodičem a pedagogem.
Cílová skupina	Děti a mládež ve věku 6–19 let (školní děti a mládež)
Dotčené druhy sociálních služeb (§)	§37, §65
Vazba na strategické cíle KÚ	HC1, HC2, HC3, HC4, HC9
Doba realizace	Průběžně
Zahájení	2014
Ukončení	xxx
Územní působnost	Spádové území ORP Jilemnice
Garant opatření	Pedagogicko psychologická poradna Semily
Partneři opatření	Liberecký kraj, Město Jilemnice, spádové obce regionu Jilemnicko
Odhad nákladů	1 mil. ročně
Finanční zdroje	Ministerstvo spravedlnosti, MPSV, dotační programy EU, národní dotační tituly

Karta opatření	
Číslo opatření	006
Název opatření	Mateřské centrum
Popis opatření	Zajištění provozu mateřských center Rodinka a Hořec působících v regionu Jilemnicko. Podpora vzniku dalších mateřských center v regionu.
Cílová skupina	Rodiny s dětmi do 4 let věku
Dotčené druhy sociálních služeb (§)	§65
Vazba na strategické cíle KÚ	HC1, HC2, HC4
Doba realizace	Průběžně
Zahájení	Již zahájeno
Ukončení	xxx
Územní působnost	Jilemnicko
Garant opatření	Oblastní charita Jilemnice, další NNO
Partneři opatření	Město Jilemnice, pracovní skupina RsDM
Odhad nákladů	500 tis. Kč ročně
Finanční zdroje	MPSV, dotační programy (EU, Švýcarské fondy, atp.), nadační fondy, Liberecký kraj, dary, vlastní zdroje organizace

Karta opatření	
Číslo opatření	007
Název opatření	Parlament dětí a mládeže
Popis opatření	Podpora vzniku parlamentu dětí a mládeže napříč školami v Jilemnici.
Cílová skupina	Děti 8–11 let a mládeže 12–19 let
Dotčené druhy sociálních služeb (§)	Nejedná se o sociální službu
Vazba na strategické cíle KÚ	HC1, HC4
Doba realizace	Průběžně
Zahájení	2011
Ukončení	xxx
Územní působnost	Jilemnicko, Rokytnicko
Garant opatření	Děti a mládež
Partneři opatření	Město Jilemnice, pracovní skupina RsDM
Odhad nákladů	20 tis. Kč ročně
Finanční zdroje	Dotační programy (EU, Švýcarské fondy, atp.), nadační fondy, Liberecký kraj, dary, vlastní zdroje organizace

Karta opatření	
Číslo opatření	008
Název opatření	Bezbariérová trasa A
Popis opatření	Odstranění bariér ze stanovené trasy
Cílová skupina	Senioři a osoby se zdravotním postižením
Dotčené druhy sociálních služeb (§)	§ 66
Vazba na strategické cíle KÚ	HC1, HC6
Doba realizace	2011–2014
Zahájení	09/2011
Ukončení	09/2014
Územní působnost	Jilemnicko
Garant opatření	Město Jilemnice
Partneři opatření	Resortní ministerstva, ČSAD, Pracovní skupina Senioři a zdravotně postižení
Odhad nákladů	2 500 000,- Kč
Finanční zdroje	Město Jilemnice, resortní ministerstva, ČSAD

Karta opatření	
Číslo opatření	009
Název opatření	Návaznost služeb DC a ŽBB, o. s.
Popis opatření	Zprostředkování dopravy klientů ze spádové oblasti do denního stacionáře
Cílová skupina	Senioři a osoby se zdravotním postižením
Dotčené druhy sociálních služeb (§)	§ 66, § 67, § 70
Vazba na strategické cíle KÚ	HC1, HC2
Doba realizace	průběžně
Zahájení	06/2011
Ukončení	xxx
Územní působnost	Jilemnicko
Garant opatření	ŽBB, o. s.
Partneři opatření	Město Jilemnice, pracovní skupina Senioři a zdravotně postižení
Odhad nákladů	500 000,- Kč
Finanční zdroje	Liberecký kraj, nadační fondy, uživatelé soc. služeb + využití PnP

Karta opatření	
Číslo opatření	010
Název opatření	Osobní asistence
Popis opatření	Podpora rozšíření služby poskytované Centrem pro zdravotně postižené Libereckého kraje o.s.
Cílová skupina	Senioři a osoby se zdravotním postižením
Dotčené druhy sociálních služeb (§)	§ 39, § 44
Vazba na strategické cíle KÚ	HC41, HC2, HC3
Doba realizace	průběžně
Zahájení	1. 1. 2012
Ukončení	xxx
Územní působnost	Jilemnicko, Rokytnicko
Garant opatření	Stávající poskytovatelé nebo neziskové organizace
Partneři opatření	Město Jilemnice, Město Rokytnice nad Jizerou, pracovní skupina Senioři a zdravotně postižení, obce spádového území
Odhad nákladů	Náklady budou stanoveny na základě rozpočtových nákladů v daném roce
Finanční zdroje	Město Jilemnice, Město Rokytnice nad Jizerou, Liberecký kraj, dotační programy, nadační fondy, obce spádového území, uživatelé soc. služeb + využití PnP

Karta opatření	
Číslo opatření	011
Název opatření	Chráněné bydlení
Popis opatření	Zajištění
Cílová skupina	Senioři a osoby se zdravotním postižením
Dotčené druhy sociálních služeb (§)	§ 51, § 66
Vazba na strategické cíle KÚ	HC1, HC2, HC3
Doba realizace	průběžně
Zahájení	
Ukončení	
Územní působnost	Okres Semily
Garant opatření	Krajský úřad Libereckého kraje, popř. příslušná NO
Partneři opatření	Město Jilemnice, pracovní skupina Senioři a zdravotně postižení
Odhad nákladů	Náklady budou stanoveny na základě rozpočtových nákladů v daném roce
Finanční zdroje	Liberecký kraj, dotační programy, nadační fondy

Karta opatření	
Číslo opatření	012
Název opatření	Intervenční centrum
Popis opatření	Udržení stávající služby pro oblast Jilemnicko
Cílová skupina	Občané ohrožení sociálním vyloučením
Dotčené druhy sociálních služeb (§)	§ 60a intervenční centrum
Vazba na strategické cíle KÚ	HC3
Doba realizace	Dlouhodobě
Zahájení	1. 11. 2010
Ukončení	Stále
Územní působnost	Jilemnicko, Rokytnicko
Garant opatření	KÚ Libereckého kraje
Partneři opatření	Město Jilemnice, pracovní skupina OOSV
Odhad nákladů	Náklady budou stanoveny na základě rozpočtových nákladů v daném roce
Finanční zdroje	Liberecký kraj, dotace EU, nadační fondy

Karta opatření	
Číslo opatření	013
Název opatření	Občanská poradna
Popis opatření	Registrace stávající služby – její registrace na KÚ LK
Cílová skupina	Občané ohrožení sociálním vyloučením + široká veřejnost
Dotčené druhy sociálních služeb (§)	§ 37 sociální poradenství
Vazba na strategické cíle KÚ	HC1, HC8
Doba realizace	12 měsíců
Zahájení	1. 6. 2011
Ukončení	1. 7. 2012
Územní působnost	Jilemnicko, Rokytnicko
Garant opatření	Charita Jilemnice
Partneři opatření	Město Jilemnice, pracovní skupina OOSV
Odhad nákladů	300 tis. Kč ročně
Finanční zdroje	Město Jilemnice, Liberecký kraj, dotace EU, Švýcarské fondy, nadační fondy

Karta opatření	
Číslo opatření	014
Název opatření	Terénní program zaměřený na drogovou problematiku
Popis opatření	Rozšíření stávající služby pro oblasti Jilemnicko a Rokytnicko
Cílová skupina	OOSV, drogově závislí
Dotčené druhy sociálních služeb (§)	§ 37 sociální poradenství § 60 krizová pomoc
Vazba na strategické cíle KÚ	HC1, HC3, HC8
Doba realizace	24 měsíců
Zahájení	1. 1. 2012
Ukončení	31. 12. 2013
Územní působnost	Jilemnicko, Rokytnicko
Garant opatření	Most k naději, o.p.s.
Partneři opatření	Město Jilemnice, pracovní skupina RsDM
Odhad nákladů	Náklady budou stanoveny na základě rozpočtových nákladů v daném roce
Finanční zdroje	Město Jilemnice, Liberecký kraj, dotace EU, Švýcarské fondy, nadační fondy

3.3 Politická podpora a finanční zajištění

Politická podpora na Jilemnicku je zajištěna následujícími formami:

- aktivní zapojení starostů spádových obcí ORP Jilemnice do činnosti Územně řídicí skupiny
- zapojení Města Jilemnice do projektu Zdravé město (od roku 2002) a do Národní sítě zdravých měst (od roku 2006)
- usnesení ZM č. 18/07, jímž schválilo Komunitní plán sociálních služeb regionu Jilemnicko č. 1
- schválení Komunitního plánu regionu Jilemnicko č. 2 je rovněž dokladem podpory procesu komunitního plánování sociálních služeb na Jilemnicku

Finančně je proces komunitního plánování sociálních služeb na Jilemnicku zajišťován takto:

- v roce 2003 se Jilemnice zapojila do projektu Komunitní plánování sociálních služeb v Libereckém kraji – v jeho rámci byla proškolená základní triáda
- vlastní zahájení procesu komunitního plánování sociálních služeb na Jilemnicku bylo zahájeno díky dotaci EU, kterou získal Fokus Turnov na realizaci projektu „Komunitní plánování sociálních služeb na Turnovsku, Semilsku a Jilemnicku“ (realizováno 2005–2007)
- v dalších letech byl proces udržován díky dotacím EU: 2007–2009 z projektu „Rozvoj komunitního plánování sociálních služeb na Turnovsku, Semilsku a Jilemnicku“ a 2009–2011 z projektu „Prohloubení komunitního plánování sociálních služeb na Turnovsku, Semilsku a Jilemnicku“
- od roku 2009 vstoupil do procesu komunitního plánování sociálních služeb na Jilemnicku i Liberecký kraj, díky projektu „IP2“ byly vytvořeny pozice krajských koordinátorů a ustavena Územně řídicí skupina; tento projekt končí v 09/2011
- další forma finanční podpory záleží na tom, zda bude přidělena dotace EU na další projekt Libereckého kraje „IP3“:
 - ✓ dotace bude přidělena – Liberecký kraj převezme odpovědnost za koordinaci procesu komunitního plánování na Jilemnicku, vč. finančního zajištění
 - ✓ dotace nebude přidělena – proces komunitního plánování sociálních služeb na Jilemnicku bude probíhat jako součást projektu Zdravé město; bez dotace EU bude proces probíhat v omezeném rozsahu (viz také kapitola Monitoring)

4. Monitoring

Město Jilemnice má záměr pokračovat v procesu komunitního plánování sociálních služeb, a to i v návaznosti na projekt Zdravé město, do kterého je Jilemnice zapojena již od roku 2002.

Základním předpokladem naplnění komunitního plánu je realizace akčního plánu. Za naplnění definovaných priorit odpovídají garanti opatření ve spolupráci s partnery (viz kapitola 3.2 Akční plán).

Základním předpokladem pokračování procesu komunitního plánování sociálních služeb je průběžné sledování naplňování jeho cílů a aktualizace priorit, tzv. monitoring. Na území Jilemnicka bude zajištěn následovně:

- Územně řídicí skupina, která vznikla z iniciativy Libereckého kraje, se bude pravidelně (minimálně 2x ročně) scházet, aby definovala priority v sociální oblasti na Jilemnicku a sladila společný postup při jejich naplňování
- Manažerský tým (vedoucí OSV zapojených měst, hlavní a projektová manažerka projektu) se schází minimálně 1x za rok, aby konzultoval a sladil postup při řešení společných priorit v okrese
- Tým Jilemnicko (vedoucí OSV, projektový manažer, projektový asistent, administrativní pracovník projektu a také krajský koordinátor -pouze v případě, že LK získá dotaci na projekt IP3-) se schází dle potřeby (min. 1x ročně), aby připravil návrhy řešení výstupů z jednání pracovních skupin, popř. manažerského týmu; rovněž připravuje zprávy o průběhu procesu komunitního plánování na Jilemnicku pro radu a zastupitelstvo města
- Koordinace pracovních skupin do 09/2011 – Krajský koordinátor ve spolupráci s týmem Jilemnicko svolává a řídí jednání pracovních skupin (podpora realizace opatření)
- Koordinace pracovních skupin od 10/2011 (varianta 1 – LK DOSTANE dotaci na projekt „IP3“) – Krajský koordinátor ve spolupráci s týmem Jilemnicko svolává a řídí jednání pracovních skupin, odpovídá za aktualizaci akčního plánu
- Koordinace pracovních skupin od 10/2011 (varianta 2 – LK NEDOSTANE dotaci na projekt „IP3“) – tým Jilemnicko dle potřeby svolává a řídí jednání pracovních skupin, odpovídá za aktualizaci akčního plánu

Aktualizace akčního plánu by měla být prováděna 1x za 2 roky. Na území Libereckého kraje převzal v roce 2009 iniciativu koordinace procesu komunitního plánování sociálních služeb Krajský úřad Libereckého kraje. V rámci projektu „IP2“ byli ustaveni krajsí koordinátoři – na území ORP Jilemnicko se krajský koordinátor zapojil již do fungujícího procesu, a tím byly propojeny projekty „IP2“ a „Prohloubení komunitního plánování sociálních služeb na Turnovsku, Semilsku a Jilemnicku“. Oba uvedené projekty však končí v roce 2011.

Pro další období bude stěžejní, zda Liberecký kraj dostane dotaci na pokračování svého projektu (IP3) a bude moci dále platit krajské koordinátory. V případě, že ano, převezme krajský koordinátor v dalším období odpovědnost za sestavení aktualizací priorit a opatření,

především za řízení procesu komunitního plánování sociálních služeb na Jilemnicku. Za tímto účelem bude spolupracovat s pracovními skupinami a týmem Jilemnicko.

SEZNAM ZKRATEK

CIPSLK	Centrum intervenčních a psychosociálních služeb Libereckého kraje
DC	dětské centrum
DPS	dům s pečovatelskou službou
HC	hlavní cíl
ICM	informační centrum pro mládež
IP	individuální projekt
ČSÚ	Český statistický úřad
KP	komunitní plán, plánování
KÚ	krajský úřad
MP	městská policie
MPSV	Ministerstvo práce a sociálních věcí
NNO	nestátní nezisková organizace
NO, n. o.	nezisková organizace
OOSV	občané ohrožení sociálním vyloučením
o. p. s.	obecně prospěšná společnost
ORP	obec s rozšířenou působností
o. s.	občanské sdružení
PČR	Policie České republiky
PnP	příspěvek na péči
PS	pracovní skupina, pečovatelská služba
RsDM	rodiny s dětmi a mládež
SDJ	Společenský dům Jilm
SOZP	senioři a osoby se zdravotním postižením
SWOT	analýza silných a slabých stránek projektu
ZM	zastupitelstvo města
ZP	zdravotně postižení
ŽBB	Život bez bariér, Nová Paka